

Для цитирования: Дорошенко С. В., Трушкова Е. А. Макромодель адаптации населения в изменяющейся экономике: подходы и решения // Журнал экономической теории. — 2019. — Т. 16. — № 4. — С. 617-629

doi 10.31063/2073-6517/2019.16-4.2

УДК [338.1-044.332+316.422](470)

JEL D9, O150

МАКРОМОДЕЛЬ АДАПТАЦИИ НАСЕЛЕНИЯ В ИЗМЕНЯЮЩЕЙСЯ ЭКОНОМИКЕ: ПОДХОДЫ И РЕШЕНИЯ¹

С. В. Дорошенко, Е. А. Трушкова

В условиях перехода регионов к динамичному развитию необходимо учитывать человеческий фактор, отражающий в том числе и способности к адаптации населения в условиях изменения среды. Целью данной статьи является обоснование процесса социально-экономической адаптации населения с позиции междисциплинарного подхода. Для достижения данной цели авторами систематизированы и раскрыты теоретические подходы к исследованию вопросов адаптации населения, конкретизировано понятие социально-экономической адаптации населения. По результатам обзора теоретических подходов сделаны выводы, что изучаемый конструкт может быть описан как комплексный объект исследования. На основе социокультурного, институционального, поведенческого, аксиологического, деятельностного, бихевиористского и иных подходов разработана и предложена авторская модель социально-экономической адаптации населения к изменяющимся условиям среды. Предложенная модель фокусирует объективные процессы и тенденции изменения условий жизнедеятельности индивидов и социальных групп, отражает не только воспроизведение этих изменений в их сознании и деятельности (смена ценностей, мотивов, установок, формирования целеполагания и последовательности принятия решений), но и субъективные и поведенческие аспекты выбора форм адаптации.

Полученные результаты могут быть востребованы в сфере дальнейших исследований, касающихся изучения авторами региональных процессов, обусловленных переходом экономики России к динамичному развитию, с позиции социальной и экономической адаптации населения; обоснования конкретных форм и механизмов адаптаций населения в изменяющейся экономике (предпринимательства, занятости на рынке труда, принятия поддержки государства, миграции); разработки практических рекомендаций по совершенствованию региональной государственной политики и приоритетов пространственного развития в целях перехода регионов к динамичному развитию, в том числе с учетом активизации человеческого фактора.

Ключевые слова: адаптация, население, условия среды, внешние факторы, адаптационный потенциал, механизм, форма адаптации

1. Введение

Современное социально-экономическое развитие регионов России характеризуется динамичными процессами изменений и условиями высокой неопределенности воздействия факторов внешней среды. Несомненно, что происходящие изменения напрямую затрагивают сферы жизнедеятельности населения, оказывая воздействие на их качество жизни, уровень материального и морального благополучия, потребление товаров и услуг, а также на выбор форм экономического и социального поведения. В данных условиях человек сталкивается с вариативностью сложившейся ситуации. С одной стороны, изменения условий среды

— это своего рода неопределенность будущего, которая ориентирует человека на активность и смену традиционных форм поведения. С другой стороны, возможности перехода к новым моделям поведения сильно замедляется инерцией социально-экономических установок населения, берущих свое начало в патернализме. В связи с чем одним из главных условий адаптации населения к изменяющейся среде является изменение тактики его поведения и выбора активной позиции по жизнеобеспечению.

Целью данной статьи является обоснование междисциплинарного подхода и разработки на его основе концепции модели социально-экономической адаптации населения, включающей комплексный анализ ценностно-мотивационных и когнитивных составляющих поведения, способов применения адаптационного потенциала, комбинации ресурсов, выбора ме-

¹ © Дорошенко С. В., Трушкова Е. А. Текст. 2019.

Статья подготовлена в рамках НИР Института экономики Уральского отделения Российской академии наук за 2018–2020 гг.

Рассмотренные подходы к исследованию проблемы адаптации населения
в отечественной и зарубежной литературе

Социокультурный подход	Эволюционный подход	Системный подход	Институциональный подход
В. С. Цукерман, Е. Н. Миронова, Л. В. Соловьева, Г. В. Исаян Т. Парсонс	Р. Н. Брэндон, Х. К. Рив, П. В. Шерман, Г. С. Уильямс, Д. Р. Пека, Д. Ваксманб, М. А. Афанасьев, О. В. Староверова, А. И. Уринцов, С. В. Дорошенко	Л. И. Поддегринина, М. Мессаревич, Я. Такхара, А. А. Суханов, Д. В. Лукашенко	В. А. Кижеватова М. М. Бочко, М. А. Шабунова
Деятельностный подход	Поведенческий подход	Бихевиористский подход	Аксиологический подход
М. П. Будяника, А. А. Русалинова, И. К. Кряжева, И. А. Милославова	Л. В. Корель, Е. М. Авраамова, Е. А. Яковлева, Е. А. Рыльская, Ю. М. Пасовец, К. Камерерон, С. Иссахаров, Г. Левенштейн, Т. О. Доногхуе, М. Рабина	Э. Торндайк, Дж. Уотсон, Б. Ф. Скиннер, К. Л. Халл, А. Вайсс, Э. Газри, Э. Хольт, У. Хантер	С. В. Шварц, К. Клакхон, Л. В. Баева, Т. Брош, Д. Сандер

ханизмов и форм адаптации. Данное направление также может рассматриваться как основа для будущих научных исследований по анализу социально-экономического развития территорий, оценке конкретных форм адаптаций населения, а также разработке рекомендаций по совершенствованию региональной государственной политики и приоритетов пространственного развития Российской Федерации для обеспечения динамического развития территорий с учетом активизации человеческого фактора.

2. Теоретический обзор

Для начала следует отметить сложность и многогранность понятия «адаптация». По своему этимологическому значению слово «адаптация» от лат. «*adaptatio*» (сущ.) означает «приспособление», а как «*adaptare*» (гл.) — «приспособлять, прилаживать, устраивать»¹. Человек представляет собой сложную многогранную живую систему, объединяющую природное и социальное, духовное и материальное, наследственное (генетическое) и приобретенное, и в зависимости от уровня его организации (индивид, социальная группа), способов приспособлений данное определение может трактоваться по-разному.

На макроуровне изучение адаптации человека происходит через человеческую общность как сложившуюся совокупность людей (т. е. населения), выполняющих функции и деятельность по жизнеобеспечению на определенной пространственно локализованной территории.

Обозначим и систематизируем наиболее часто встречающиеся в научной литературе теоретические подходы к исследованию вопросов адаптации населения (табл.).

Для выявления предпосылок и тенденций адаптации населения В. С. Цукерман, Е. Н. Миронова, Л. В. Соловьева, Г. В. Исаян, Т. Парсонс опираются на *социокультурный подход*, обосновывающий процессы социально-экономической адаптации сквозь призму социокультурной сущности человека. С позиции данного подхода анализируются: окружающие условия социума (культурная, трудовая, экономическая, учебная, общественная, экономическая, профессиональная сферы), индивидуально-личностные характеристики, обусловленные выполнением социальной роли, семейными, общественными связями и отношениями, ценностными установками, половозрастной характеристикой (Миронова, Соловьева, 2016. С. 184); система социальных действий (органической, личностной, культурной) (Парсонс, 2000. С. 53); культура, сопровождающая основные виды деятельности и взаимодействие людей. Кроме того, социокультурный подход связывает адаптацию с отказом от прежней формы поведения и системы ценностей.

С точки зрения *эволюционного подхода* (Brandon, 2014; Reeve, Sherman, 1993; Williams, 1966; Darwin, 1859; Pecka, Waxmanb, 2018; Reeve, Sherman, 1993) адаптация объясняется целесообразностью природы. Как считают многие авторы, естественный отбор служит механизмом адаптации, в результате которого формируется процесс возникновения приспособлений, т. е. адаптивностей, обеспечивающих соответ-

¹ Розенталь Д. Э., Теленкова М. А. Словарь трудностей русского языка. 3-е изд. М.: Айрис-пресс, 2003. С. 23–24.

ствующую конкурентоспособность, а также устойчивость к негативным факторам внешней среды. Поскольку эволюционный процесс является бесконечным, то и адаптивность характеризуется свойством постоянства. На этот счет одни считают, что процесс адаптации бесконечен, а адаптивность можно считать лишь кратковременным состоянием (Дорошенко, 2010. С. 84), другие, что под действием естественного отбора меняются или прогрессируют именно адаптации. Отбор не может приводить к снижению адаптивности: в ходе эволюции она либо остается на том же уровне, либо повышается (Афанасьев и др., 2016. С. 202).

Сторонниками *институционального подхода* исследуются функции и роль социальных, политических и экономических институтов в контексте формирования адаптаций населения, а также формирования новых возможностей институционального пространства. К примеру, В.А. Кижеватова (2001. С. 8) к функциям институтов относит: адаптационные (адаптация к новым условиям жизнеустройства), регулятивные (регламентация и формализация социальных отношений в обществе) и резервные (прогнозные оценки и обеспечение инновационной подготовки кадров). В зависимости от использования возможностей нового институционального пространства населением М.А. Шабунова (2001. с. 92–92) выделяет типы субъектов адаптации: «прогрессивные адаптанты» — использующие все преимущества нового институционального пространства для решения жизненных вопросов и проблем и имеющие больше приобретений; «регрессивные адаптанты» — те, кто более или менее приобрел способность решать наиболее важные жизненные вопросы, однако характер процесса регрессивен, т. е. с большим количеством потерь; и третий тип — это «регрессивные неадаптанты», не представляющие, как решать жизненные вопросы и трудности в новых условиях институционально-правового пространства.

Системный подход рассматривает население с позиции социально-экономической системы, представленной общностью людей, объединенных общими целями, а также закономерностью процесса деятельности отдельного человека как индивида и члена общества (Поддерегина, 2007. С. 74). Применимость данного подхода к исследованию социально-экономической адаптации населения обусловлена тем, что он описывает взаимосвязи между различными факторами и определяет характер их изменений под влиянием внеш-

них условий (Месарович, Такахара, 1978. С. 9). С точки зрения данного подхода системообразующим фактором, регулирующим и организующим процесс адаптации, является цель, связанная с ведущей потребностью системы (Суханов, 2011. С. 203). При этом способность системы сохранять свою устойчивость (в процессе изменений, происходящих в ней и внешней среде) удерживается в известных пределах (адаптивности) за счет механизмов адаптации (Лукашенко, 2016. С. 71).

В рамках *деятельностного подхода* П. Будяника, И.К. Кряжева, И.А. Милославова, А.А. Русалинова рассматривают социально-психологический и профессиональный компоненты в исследовании адаптации населения, а также взаимовлияние компонентов в процессе выполнения ими нового вида деятельности и включенности в новые коллективы.

Сторонниками *поведенческого подхода* (Л.В. Корель, Е.М. Авраимова, Яковлева Е.А. Рыльская, Ю.М. Пасовец, К. Камерерон, С. Иссахаров, Г. Левенштейн, Т.О. Доногхуе, М. Рабина) процесс адаптации объясняется характеристикой изменений в поведении людей как совокупности взаимосвязанных действий, основанных на рациональности субъектов, а также аксиологической значимости выбора ими деятельности. А.Г. Терещенко (2006. С. 87) выделяет внутренние источники изменений поведения человека, которыми, по его мнению, являются складывающиеся противоречия между условиями жизнедеятельности человека, его адаптационным потенциалом и адаптивными потребностями, выраженными на индивидуально-личностном уровне. Наряду с поведенческим подходом основоположники *бихевиористского подхода* Э. Торндайк и Дж. Уотсон (1998) поведение личности обосновывали исходя из непосредственного воздействия внешнего физического раздражителя на субъект и его ответной реакции на данный раздражитель. Приверженцами данного направления и их последователями являются А. Вайсс, Э. Газри, Э. Хольт, У. Хантер. Исследования классических бихевиористов были продолжены сторонниками необихевиоризма Б.Ф. Скиннером (1953. Р. 65), К.Л. Халлом (1943) и др. Они объясняли, что между физическим раздражителем (стимулом) и ответной реакцией необходимо брать во внимание промежуточные переменные (целевые, мотивационные, потребностные), а само поведение рассматривать не просто ответной реакцией, а целенаправленным актом — действием.

С точки зрения *аксиологического подхода* в поведении человека основополагающим является ценность, то что им движет и создает мотивацию к выбору деятельности. Ценность неизбежно включает в себя момент субъективности и противостояния внешней необходимости. Субъективация реализуется через оценку, наделение смыслом и значимостью тех или иных объектов со стороны личности (Баева, 2004. С. 256). К примеру, К. Клакхон объясняет личные и общественные стандарты, лежащие в основе выбора тех или иных ценностей.

Согласно С.Х. Шварцу (1992), ценности определяются как мотивационные, надситуативные цели, служащие руководящими принципами в жизни людей. Тем не менее, одни авторы считают, что ценности оказывают влияние на поведенческие аспекты индивидов (Schwartz et al., 2010), другие — что влияние основных ценностей на решения и поведение является относительно косвенным, проявляясь лишь в изменении убеждений человека. Сторонники экономической и нейроэкономической теории Т. Брош, Д. Сандер (2013) объясняют концептуализацию ценности как меры выгоды, которую люди могут получить, а также объясняют взаимодействие социальных и экономических ценностей в процессе принятия решений.

Таким образом, по результатам обзора теоретических подходов можно сделать вывод, что изучаемый конструкт может быть описан как комплексный объект исследования. Каждый из рассмотренных подходов имеет в своей основе некоторое количество ключевых идей, которые далее могут быть развиты в совокупность более конкретных методологических положений.

Между тем, следует отметить, что в настоящее время не сложилось единого концептуального представления о социально-экономической адаптации населения к изменяющимся условиям среды. Помимо этого, на сегодняшний момент недостаточно исследований по установлению взаимосвязи между изменениями условий среды, ментальными аспектами поведения, ценностными составляющими, средовыми факторами детерминации поведения субъектов, выбором механизма адаптации и последовательности осуществления принятия решений относительно адаптации.

3. Методологический подход

Для достижения целей, поставленных в настоящей работе, предложена теоретическая модель социально-экономической адаптации населения (рис.), представляющая комплекс

взглядов на реализацию адаптивного потенциала индивидом или социальной группой в условиях изменения среды.

Учитывая в предложенной модели, во-первых, взаимодействие человека с внешней средой и обусловленной этим взаимодействием цели и потребностей; во-вторых, последовательность этапов принятия решений индивидом или социальной группой, определенных индивидуально-личностными или групповыми особенностями, сформированной системой ценностей, мотивов и установок и прочее, с нашей точки зрения, следует опираться на понятие социально-экономической адаптации населения как характеристики процесса осознанной деятельности человека или социальной группы людей, обусловленной трансформацией социального и экономического пространства их жизнедеятельности и возникновением новых элементов и структур, характеризующих изменения среды, а также появления ситуации, когда новые средовые требования не отвечают аксиологическому контексту жизнедеятельности индивидов или социальной группы (в условиях данной среды), тем самым способствуя необходимости поэтапного преобразования ситуации субъектами в их пользу или поэтапного приспособления к нему.

В рамках разработанной модели в настоящей статье были приняты во внимание следующие методологические положения.

Во-первых, *модель социальной и экономической адаптации населения продуцируется с учетом субъектности*. В окружении человека постоянно происходят событийные ситуации, требующие от него оценки изменений, актуализации собственных ценностей, соотнесения с их с потребностями, формулировки (в связи с этим) целей и реализации соответствующих действий для их удовлетворения. Между тем человек сталкивается с противоречивыми для него ситуациями окружающей действительности. С одной стороны, он подвержен действию социальных и экономических законов и правил, в соответствии с которыми он должен выстраивать тактику поведения, с другой стороны, характеризуется автономностью, которая проявляется в умении личности владеть собой, своими чувствами и мыслями, в свободе выбора действий и поведения, в принятии ответственности за свои решения. С указанных позиций субъектность предполагает такой вариант активной жизнедеятельности человека, при которой существует паритетность между необходимостью приспособления к новым условиям среды и сохранением своей автоном-

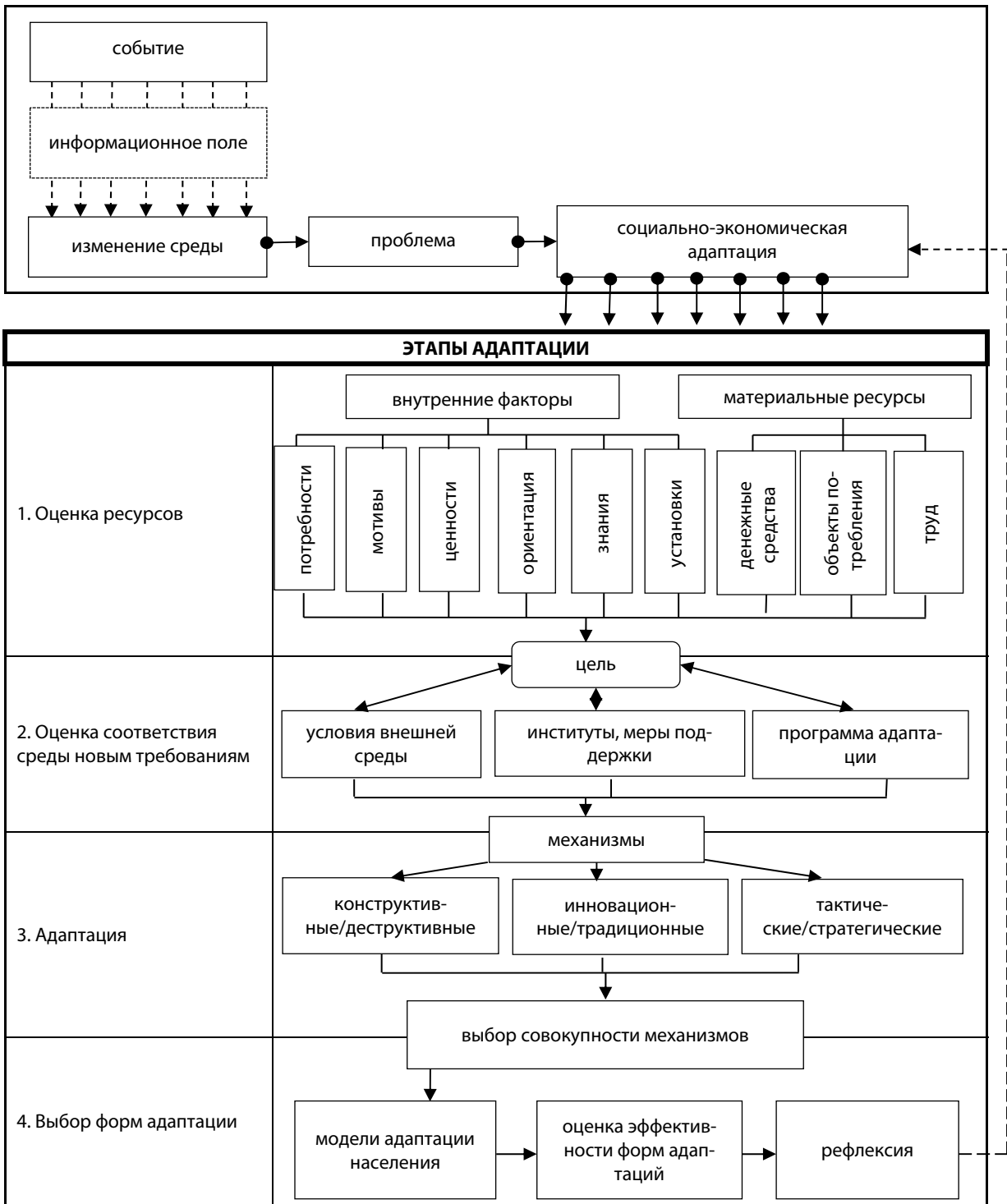


Рис. Теоретическая модель социально-экономической адаптации населения к изменяющимся условиям среды

ности как проявления способности противостоять внешнему воздействию. И здесь смысл адаптации сводится к тому, что данный процесс представляет некую систему противовесов или защитного механизма — не допускается безответная реакция человека на требования изменяющихся условий среды, следование лишь своим интересам и потребностям, и не предусматривается исключительное уподобле-

ние человеком внешней среде в ущерб своей индивидуальности.

Во-вторых, *информационное воздействие ориентировано на развитие адаптивного потенциала человека или социальной группы людей, т. е. возможности реализации способности к адаптации.* В условиях информированности у субъекта в сознании продуцируются параметры изменений и задаются некие критические

значения, предопределяющие проявление у него определенных качеств и способностей.

Понятие потенциала в данной модели представлено как проявление способности не только к использованию новых возможностей (совокупности средств, условий, необходимых для ведения, поддержания, сохранения жизнедеятельности), но и к возмещению негативного воздействия изменяющихся условий среды. С одной стороны, человек является носителем данного качества (адаптивного потенциала), с другой стороны, среда формирует вокруг него потенциал возможностей. Тем самым внешняя окружающая среда задает параметры изменений и детерминирует у человека проявление необходимых качеств.

В-третьих, *общими системными атрибутами возникновения процесса социальной и экономической адаптации населения* являются:

1) событие — факт, подтверждающий, что в социальной или экономической жизни населения произошла некая ситуация, требующая ряда изменений в текущей жизнедеятельности общества. Событие проецируется в сознании человека через информационное воздействие;

2) факторы, определяющие изменение условий среды:

— социальный — фактор, обуславливающий изменения социальной сферы (здравоохранения, образования, культуры) и отдельного человека (уровня благосостояния, общественного статуса, качества жизни, удовлетворения социально-экономических и духовных потребностей);

— управленческий фактор касается отдельных изменений жизнедеятельности человека. Проявление воздействия данного фактора может быть связано с деятельностью органов власти, партий, различных организационных структур, сменой политического курса;

— экономический — фактор, обуславливающий направление и уровень развития, характеризующий отдельные изменения в экономической сфере: уровень доходов населения, развитие рынка труда, условия развития предпринимательства и иных видов экономической деятельности;

— культурный — фактор, обуславливающий изменение ценностей, норм и правил поведения, выбора образа жизни и социального окружения.

В условиях воздействия отдельных факторов или их совокупности происходит трансформация социального и экономического пространства жизнедеятельности человека или

социальной группы. В связи с чем возникают новые элементы и структуры, которые в целом характеризуют изменения среды. Изменения среды требуют приспособлений человека к новым условиям окружающей действительности;

3) проблемная ситуация. Проявление проблемной ситуации носит комплексный характер, выделение отдельных причин в рамках данной модели не представляется возможным. Однако они могут быть связаны с влиянием негативных факторов внешней среды, возникновением противоречий между изменяющимися условиями среды и жизненными стратегиями человека, появлением новых обстоятельств, нехватки или же несоответствия ресурсной составляющей (мотивационно-ценностных, когнитивных, профессиональных, материальных) и т. д.

В представленной модели проблемная ситуация рассматривается как стимул к принятию решений о возможности социальной и экономической адаптации.

В-четвертых, *последовательность и плановость этапов социально-экономической адаптации*.

Первый этап характеризуется оценкой ресурсов. В статье ресурсы представлены как совокупность: 1) мотивационно-ценностных и когнитивных составляющих человека или социальной группы (ценности, мотивы, ориентации, установки, потребности, знания); 2) материальных ресурсов, в научной литературе традиционно рассматриваемых как объекты потребления, денежные средства и живой труд. Ресурсы определяют возможности целеполагания человеком или социальной группой.

Таким образом, процессы изменений пробуждают в человеке или социальной группе процессы ценностного осознания действительности, наталкивая при этом на определенный выбор действий. Набор ресурсов создает адаптивные возможности и влияет на показатель уровня приспособляемости и развития адаптационного потенциала.

Помимо внутренних мотивационно-ценностных и когнитивных факторов, лежащих в основе поведения индивида или социальной группы, необходимо учесть соответствие внешней окружающей среды происходящим изменениям. В сопоставлении внешних и внутренних факторов формируется конечная цель социально-экономической адаптации.

Второй этап — оценка соответствия среды новым требованиям. Данный этап характеризуется:

1) оценкой условий среды. Условия внешней среды представляются как возможности территории проживания и жизнедеятельности. Это могут быть инфраструктурные, климатические, пространственные, географические, природные и прочие ресурсы. Они могут быть использованы целевым образом при выборе и осуществлении программы адаптации человеком или социальной группой;

2) ролью институтов. Институты оказывают воздействие на способность и готовность человека определять свои устремления и ценности жизнедеятельности, а также осуществлять в соответствии с ними свои жизненные задачи и достигать целей. Между тем некоторые авторы отмечают, что институты налагают и ограничения на поведение человека (Hodgson, 2003. Р. 159). Сам по себе процесс адаптации объединяет в систему человека, институциональную систему, а также внешнюю среду. Взаимозависимость данных компонентов интенсифицируется по мере роста степени их влияния друг на друга: человеческое поведение определяется окружающей средой, а также оказывает воздействие на окружающую среду. Институты имеют отношение к человеческому поведению в социуме, поскольку вне поведенческого контекста институты не имеют значения. При этом институты обеспечивают определенный уровень стабильности и предсказуемости конкретных типов взаимодействий субъектов (Зотова, 2012. С. 76).

Институциональная составляющая представлена:

1) формальными институтами — нормативно-правовые акты, органы государственной власти и реализуемые ими направления государственной социальной и экономической политики в сфере труда, занятости, образования, экономики, культуры и т. д.;

2) общими и специальными мерами государственной поддержки. Общими мерами поддержки являются разрабатываемые в рамках социальной, экономической, образовательной, предпринимательской, культурной и других направлений государственной политики мероприятия. К специальным отнесены разрабатываемые меры поддержки в рамках государственных программ адаптации населения. Программы представляют комплекс мероприятий, направленных на стимулирование активности лиц, находящихся в сложной жизненной ситуации¹. К ним могут быть отнесены,

например, разрабатываемые на федеральном уровне мероприятия по: социально-культурной адаптации мигрантов²; созданию доступной среды³; содействию занятости⁴ и социальной поддержке населения⁵ и т. д.;

3) неформальными институтами, представленными социальными практиками. Социальные практики представляют собой характеристику совокупности конкретных опривыченных (рутинных) повторяющихся действий индивидов, групп, общностей, организаций в реальном времени и пространстве (Шугальский, 2012. С. 278).

Наиболее общие виды практик активной социально-экономической адаптации населения выделяет Ю.М. Пасовец (2012. С. 130). Автор к ним относит повышенную трудовую активность на основной работе, совместительство на постоянной основе, разовые и временные приработки, ведение личного подсобного хозяйства, трудоустройство, получение профессионального образования и повышение квалификации, а также инвестирование.

С позиции упрощения адаптации Н.Н. Зарубина выделяет способы реализации социальных практик — стандартизацию⁶ и архаизацию⁷. С архаизацией автор связывает ус-

ресурс]. URL: <https://programs.gov.ru/Portal/programs/passport/07> (дата обращения: 01.07.2019).

² Об утверждении государственной программы Российской Федерации «Реализация государственной национальной политики»: Постановление Правительства РФ от 29.12.2016 № 1532 (ред. от 29.03.2019) [Электронный ресурс]. URL: http://www.consultant.ru/document/cons_doc_LAW_210753/ (Дата обращения: 01.07.2019).

³ Об утверждении государственной программы Российской Федерации «Доступная среда» на 2011–2020 годы: Постановление Правительства РФ от 1 декабря 2015 г. № 1297 [Электронный ресурс]. URL: <https://base.garant.ru/71265834/> (Дата обращения: 01.07.2019).

⁴ Социальная поддержка граждан: Постановление Правительства РФ от 30.03.2018 № 365 [Электронный ресурс]. URL: <https://programs.gov.ru/Portal/programs/passport/03> (Дата обращения: 01.07.2019).

⁵ На региональном уровне, например, в Республике Адыгея реализуется программа индивидуальной социальной адаптации жителей. Приказ Министерства труда и соцразвития РА от 14.10.2010 № 292 «О программе индивидуальной социальной адаптации жителей Республики Адыгея» [Электронный ресурс]. URL: <http://www.consultant.ru/regbase/cgi/online.cgi?req=doc&base=RLAW977&n=23683#0556891614311501> (дата обращения: 01.07.2019).

⁶ Стандартизация как установление и применение правил с целью упорядочения деятельности в определенной области на пользу и при участии всех заинтересованных сторон.

⁷ Архаизация представляется как адаптивный механизм, позволяющий определенным социальным группам сохра-

¹ Содействие занятости населения: Постановление Правительства РФ от 28.03.2019 № 348 [Электронный

ложнение общества и воспроизводство архаичных форм социальных отношений, к которым можно отнести преобладание близких, личных социальных связей над дальними и безличными связями в деловых, профессиональных, трудовых и прочих практиках. Это выражается в распространенности обращения к помощи родственников и друзей, к патернализму при слабой эффективности институциональных, то есть формальных, деперсонифицированных способов решения различных проблем (Зарубина, 2014. С. 44). Между тем стандартизация характеризуется упрощением сложных процессов путем сведения их к системе шаблонных рациональных действий, позволяющих эффективно достигать поставленных целей в сферах производства, потребления, повседневной жизни (С. 39).

Авторы А.С. Готлиб, О.Н. Запорожец, Г.Р. Хасаев (2004. С. 57) разделяют социальные практики на публичные, связанные с общественной сферой: поиск новой работы, открытие своего дела, смена профессии (приобретение новой востребованной), поиск дополнительной работы, получение образования с целью приобретения новой профессии, повышение интенсивности труда на рабочем месте, и частные (приватные), имеющие отношение к домохозяйствам, связанные с различными практиками минимизации расходов и экономии средств: выращивание фруктов, овощей на приусадебных участках; собирательство; рукоделие; охота; разведение домашнего скота, пчел, производство утвари, мебели;

4) программой социально-экономической адаптации. Программы адаптации представляют набор последовательных действий, опосредованных внешними и внутренними требованиями, ориентированных на сознательное преодоление индивидом или социальной группой сложившейся проблемной ситуации. Программы адаптации формируются в зависимости от выбора поведения и мотивационно-ценностных составляющих в условиях изменения среды.

На этапе принятия решения происходит выборка ресурсов и выстраивание тактики поведения, корреспондирующих цели деятельности индивида или социальной группы.

Помимо этого, программа адаптации определяется и внешними данными — к примеру, социальной ролью индивида, его окружением, институциональной средой, культурными и

нять жизнеспособность в условиях быстрых и неорганических для них социальных трансформаций через возврат к ценностям и практикам прошлого.

религиозными требованиями, а также межличностными взаимодействиями.

Третий этап — собственно адаптация. Выбор решения проблемной ситуации задается не только ресурсами, но и совокупностью механизмов адаптации.

Механизмы адаптации в научной литературе недостаточно изучены, в самом общем виде они представлены в исследовании социально-экономических систем.

В настоящей статье механизмы представляют собой совокупность состояний (устойчивости или изменчивости) индивидов или социальной группы, их поведений и действий, обеспечивающих процесс социально-экономической адаптации.

Поскольку в представленной модели учитываются как субъективные (индивидуально-личностные), так и объективные (внешние средовые условия) поведенческие аспекты, с учетом этих преимуществ факторами, обеспечивающими выбор субъектами механизма адаптации, являются: открытость во взаимодействии с окружающим миром и другими членами общества; активность индивида или социальной группы; ориентация в социально-экономическом и информационном пространстве; направленность ресурсов; целедостижение; допущение изменений; готовность принятия новых ценностей.

С точки зрения рациональности, целесообразности поведения и выбора действий индивидом или социальной группой механизмы могут быть поделены на конструктивные и деструктивные.

С конструктивным поведением связывают совладающее поведение индивидов, социальных групп, или жизнестойкость, которое содержит компоненты: включенность личности в события своей жизни и свою деятельность; понимание личностью своего влияния на результаты происходящих вокруг нее событий, самостоятельность выбора в противовес собственной беспомощности; принятие риска, проявляющееся в активном стремлении действовать даже в ситуации отсутствия гарантий успеха этой деятельности (Лапина, 2015. С. 130).

В социологии и психологии выделяются конструктивные механизмы адаптации, которые могут быть применены в нашем исследовании: активное и про-активное использование индивидуально-личностных, мотивационно-ценностных и когнитивных ресурсов, профессиональных знаний, умений и навыков; отношение к проблемной ситуации как к потенциальному источнику новых возможно-

стей; множественное видение решения проблемной ситуации; кратковременность ситуации между оценкой изменений, выработкой плана действий и мобилизацией ресурсов. В некоторых случаях конструктивные механизмы могут являться инновационными.

К деструктивным механизмам относят самозащитное, избегающее поведение, не требующее приложения усилий для решения проблемной ситуации и поиска новых возможностей. Как отмечается в статье (Дорошенко, 2004. С. 90), в данном случае «в сознании населения формируется уверенность в неспособности изменить ситуацию, в бессмысленности каких-либо действий». Также к деструктивным механизмам можно отнести патерналистское поведение, когда человек не является распорядителем своих собственных интересов и потребностей и его социально-экономические установки формируются исходя из направленности государственного воздействия. В то же время патерналистское поведение характеризуется инертностью и невозможностью перехода к инновационному поведению.

Исходя из привнесения «новшества» и выбора формы поведения индивидом или социальной группой механизмы могут быть разделены на инновационные и традиционные. В социологии к традиционным механизмам отнесены нормы и правила поведения, принятые в том окружении, в котором находится человек. Таким образом, человек действует в соответствии с теми традициями, культурными ценностями и идеалами, которые могут быть в его профессиональном, социальном, семейном, религиозном и ином окружении.

Альтернативным механизмом является инновационный, ориентированный на поведение и деятельность человека, основанные на расширении поиска вариантов разрешения ситуации, выбора новых, не характерных как для него самого, так и для самой ситуации, способов.

Следующие виды механизмов адаптации — стратегические и тактические. Стратегический характер механизмов обуславливает набор качеств, способностей индивида, а также его деятельности, которые имеют значение с точки зрения осуществления общих целей адаптации, выхода за границы локального окружения и выбора наилучших условий для достижения поставленных целей. К субъектным стратегическим механизмам относятся: стремление к успеху, навыки организаторской деятельности, предпринимательские способности, освоение будущей профессиональной деятельности,

долговременные деловые связи, план жизни, работоспособность, семейное благополучие, жизненное везение и удача, самоконтроль личной жизнедеятельности (Церковский, 2016. С. 94). К объектным стратегическим механизмам относятся: религия, культура, нормы и правила поведения.

Тактический характер механизмов обусловлен локальным пространством, в котором находится человек, и не предполагает выхода за его рамки (способности переобучения, освоения новых технологий, применения власти, обращение к семье, окружение).

В связи со сказанным данный этап представляет собой единство приспособительных механизмов, действующих в виде определенных типов поведения и действий индивидов или социальной группы, которые обеспечивают выбор наиболее приемлемых форм адаптации и их соответствие новым элементам изменяющейся среды. Между тем социально-экономическая адаптация характеризуется подверженностью постоянным динамическим изменениям и, в связи с этим, разнообразием форм адаптации. Выбор адаптивной формы производится с акцентом на адаптивную составляющую и имеет принципиальное значение.

Четвертый этап характеризуется выбором новых форм социальной и экономической адаптации, оценкой эффективности форм адаптации и рефлексии.

Оценка эффективности форм адаптаций, с одной стороны, характеризует осмысление достигнутых результатов, отвечающих целям и ожиданиям индивида или социальной группы, выраженных качественно или количественно, с другой стороны, определяет, насколько индивид или социальная группа включены в формирующиеся условия изменения социально-экономического пространства. Последнее также связано с процессом рефлексии.

Рефлексия определяется: самооценкой адаптированности; соотношением индивидом или социальной группой полученных результатов адаптации с другими, находящимися в окружении; соотношением рисков, ущерба и полученных приобретений в ходе адаптации; социальной комфортностью и благополучием. В случае неудовлетворения результатами адаптации формируется новая цель.

4. Выводы

Подводя итоги, можно сделать выводы о том, что межпредметный характер понятия «адаптация» не только позволяет, но и пре-

допределяет возможность применения различных подходов к ее изучению, в том числе социокультурного, эволюционного, институционального, системного, аксиологического, поведенческого и т. д. Это создает возможности для расширения научных исследований, касающихся в том числе и изучения региональных процессов, обусловленных переходом экономики России к динамичному развитию, с позиции социальной и экономической адаптации населения.

Отличительной особенностью авторского подхода к исследованию адаптации населения является установление взаимосвязи между изменениями условий среды, ментальными аспектами поведения, ценностными составляющими, средовыми факторами детерминации поведения субъектов, выбором механизма адаптации и последовательностью осуществления принятия решений относительно адаптации.

Представленная в настоящей статье модель интегрирует объективные процессы и тенденции изменения условий жизнедеятельности индивидов или социальных групп, обусловленные территориальными процессами

трансформации, отражает не только воспроизведение этих изменений в сознании и деятельности индивидов (смена ценностей, мотивов, установок, формирование целеполагания и последовательности принятия решений), но и субъективные и поведенческие аспекты выбора форм адаптации.

Данная статья служит основой дальнейших исследований, которые могут быть направлены на изучение конкретных форм и механизмов адаптаций населения в изменяющейся экономике — предпринимательства, занятости на рынке труда, принятия поддержки государства, миграции и т. д.

На основе изучения закономерностей социальной и экономической адаптации населения, различных ее форм, а также исследования предпосылок и перехода к динамичному развитию регионов России предполагается разработка практических рекомендаций по совершенствованию региональной государственной политики и приоритетов пространственного развития в целях перехода регионов к динамичному развитию, в том числе с учетом активизации человеческого капитала.

Благодарность

Статья подготовлена в рамках НИР Института экономики Уральского отделения Российской академии наук за 2018–2020 гг.

Список источников

- Афанасьев М. А., Староверова О. В., Уринцов А. И. Адаптация как процесс управления хозяйствующим субъектом // Вестник Московского университета МВД России. — 2016. — № 2. — С. 201–206.
- Баева Л. В. Ценности изменяющегося мира: экзистенциальная аксиология истории. — Астрахань: Изд-во АГУ, 2004. — 278 с.
- Готлиб А. С., Запорожец О. Н., Хасаев Г. Р. Социально-экономическая адаптация в постсоветской России: публичные и приватные практики // Социологические исследования. — 2004. — № 8. — С. 56–62.
- Дорошенко С. В. Регион как саморазвивающаяся система: адаптация к инновационному типу развития. — Екатеринбург: Институт экономики УрО РАН, 2010. — 239 с.
- Дорошенко С. В. Механизмы адаптации региональной социоэкономической системы: теоретический аспект // Вестник УГТУ-УПИ. — 2004. — № 4. — С. 88–95.
- Зарубина Н. Н. Упрощенные социальные практики как способ адаптации к сложному социуму // Социологические исследования. — 2014. — № 5 (361). — С. 37–46.
- Зотова Т. А. Адаптивное экономическое поведение в контексте институциональных изменений // Вопросы регулирования экономики. — 2012. — Т. 3. — № 3. — С. 73–79.
- Кижеватова В. А. Адаптация населения к социально-экономическим изменениям: региональный аспект: дис. ... канд. соц. наук: 22.00.04 / Пенз. гос. ун-т. — Пенза, 2001. — 146 с.
- Лапина Е. В. Совладающее поведение, жизнестойкость и жизнеспособность личности: связь понятий, функции // Вестник Костромского государственного университета им. Н. А. Некрасова. — 2015. — Т. 21. — № 4. — С. 130–133.
- Лукашенко Д. В. Системный подход к адаптации личности // Человеческий капитал. — 2016. — № 1 (85). — С. 71–71.
- Месарович М., Такахара Я. Общая теория систем: математические основы: пер. с англ. Э. Л. Наппельбаума. — М.: «Мир», 1978. — 316 с.
- Миронова Е. Н., Соловьева Л. В. Факторы социокультурной адаптации // Мир науки, культуры, образования. — 2016. — № 3 (58). — С. 183–184.
- Парсонс Т. О структуре социального действия. — М.: Академический Проект, 2000. — 880 с.

- Пасовец Ю. М. Активные практики социально-экономической адаптации россиян // Гуманитарные и социально-экономические науки. — 2012. — № 1(62). — С. 130–133.
- Поддерегина Л. И. Сущность и структура социально-экономической системы общества // Вестник Белорусского национального технического университета: научно-технический журнал. — 2007. — № 4. — С. 72–79.
- Суханов А. А. Анализ понимания адаптации человека в отечественных психологических исследованиях // Гуманитарный вектор. — 2011. — № 2. — Вып. 26. — С. 201–205.
- Терещенко А. Г. Социальная адаптация личности к современным социально-экономическим условиям // Известия Байкальского государственного университета. — 2006. — № 2. — С. 84–87.
- Торндайк Э., Уотсон Дж. Б. Бихевиоризм. Принципы обучения, основанные на психологии. Психология как наука о поведении. — М., 1998. — 701 с.
- Церковский А. Л. Стратегические и тактические механизмы формирования конкурентоспособности студентов ВГМУ // Витебский государственный ордена Дружбы народов медицинский университет. — 2016. — № 4 (74). — С. 94–98.
- Шабанова М. А. Массовые адаптационные стратегии и перспективы институциональных трансформаций // Мир России. — 2001. — № 3. — С. 78–104.
- Шугальский С. С. Социальные практики: интерпретация понятия // Знание. Понимание. Умение. — 2012. — № 2. — С. 276–279.
- Brandon R. N. *Adaptation and Environment*. — Princeton University Press, 2014. — 226 p.
- Brosch T., Sander D. Neurocognitive mechanisms underlying value-based decision-making: from core values to economic value // *Front Hum Neurosci*, 2013 [Electronic resource]. URL: <https://www.frontiersin.org/articles/10.3389/fnhum.2013.00398/full#h4>.
- Darwin C. *The origin of species by means of natural selection, or the preservation of favored races in the struggle for life*. — London, 1859. — 502 p.
- Hodgson G. M. The hidden persuaders: institutions and individuals in economic theory // *Cambridge Journal of Economics*, 2003. — P. 159–175.
- Reeve H. K., Sherman P. W. Adaptation and the Goals of Evolutionary Research // *The Quarterly Review of Biology*. — 1993. — No. 1. — P. 1–32.
- Hull C. L. *Principles of Behavior*. — N.Y.: Appleton-Century-Crofts, 1943. — 422 p.
- Pecka J. R., Waxman D. What is adaptation and how should it be measured? // *Journal of Theoretical Biology*. — 2018. — Vol. 447. — P. 190–198.
- Reeve H. K., Sherman P. W. Adaptation and the goals of evolutionary research // *The Quarterly Review of Biology*. — 1993. — P. 1–32.
- Schwartz S. H. Universals in the Content and Structure of Values: Theoretical Advances and Empirical Tests in 20 Countries // *Advances in Experimental Social Psychology*. — 1992. — Vol. 25. — No. 1. — P. 1–65.
- Schwartz S. H., Caprara G., Vecchione M. Basic Personal Values, Core Political Values and Voting: a Longitudinal Analysis // *Political Psychology*. — 2010. — Vol. 31. — P. 421–452.
- Skinner B. F. *Science and Human Behavior* // New impression Edition. — 1953.
- Williams G. C. *Adaptation and Natural Selection: A Critique of Some Current Evolutionary Thought*. — Princeton: Princeton University Press, 1966. — 307 p.

Информация об авторах

Дорошенко Светлана Викторовна — доктор экономических наук, зав. сектором региональной предпринимательской политики, Институт экономики УрО РАН; e-mail: doroshenkos@mail.ru.

Трушкова Екатерина Александровна — кандидат экономических наук, научный сотрудник, Институт экономики УрО РАН; e-mail: trushkova_ea@inbox.ru.

For citation: Doroshenko, S. V., & Trushkova, E. A. (2019). A Macromodel of Population Adaptation in Changing Economic Conditions: Approaches and Solutions. *Zhurnal ekonomicheskoy Teorii* [Russian Journal of Economic Theory], 16(4), 617–629

S. V. Doroshenko, E. A. Trushkova

A Macromodel of Population Adaptation in Changing Economic Conditions: Approaches and Solutions

The process of region development requires the human factor to be taken into account, since it reflects the population's ability of adaptation to a changing environment. This research was aimed at justification of the socio-economic process of the population's adaptation from the perspective of an interdisciplinary approach. In this regard, theoretical approaches to the study of population adaptation were generalised, and the concept of socio-economic adaptation of the population specified. Following a review of theoretical approaches, it is concluded that the concept under study can be described as a complex research object. On the basis of socio-cultural, institutional, behavioural, axiological, activity, behaviourist and other approaches, a model of socio-economic adaptation of the population to changing environmental conditions was proposed. The proposed model elucidates objective processes and trends in the living conditions of individuals and social groups, as well as reflects not only the

reproduction of these changes in their consciousness and activity (change of values, motives, attitudes, formation of goal-setting and decision-making sequence), but also subjective and behavioural aspects in the choice of adaptation forms.

The obtained results can be applied in future research to further investigate the transition of the Russian economy to dynamic development from the standpoint of social and economic adaptation of the population; to examine specific forms and mechanisms of the population's adaptation to changing economic conditions (entrepreneurship, employment, state support, migration); to develop practical recommendations for improving regional state policy and spatial development priorities with the purpose of regional transition to dynamic development, specifically taking into account the activation of the human factor.

Keywords: adaptation, population, environmental conditions, external factors, adaptive potential, mechanism, adaptation forms

Acknowledgments

The work was carried out in accordance with the research plan of the Institute of Economics, Ural Branch of the Russian Academy of Sciences for 2018–2020.

References

- Afanas'ev, M. A., Staroverova, O. V., & Urintsov, A. I. (2016). Adaptatsiya kak protsess upravleniya khozyaystvuyushchim sub'ektom [Adaptation as the way for the economic entity management process]. *Vestnik Moskovskogo universiteta MVD Rossii [Vestnik of Moscow University of the Ministry of Internal Affairs of Russia]*, 2, 201–206. (In Russ.)
- Baeva, L. V. (2004). *Tsenosti izmenyayushchegosya mira: ekzistsentsial'naya aksiologiya istorii [Values of changing world]*. Astrakhan, Russia: Izdatel'stvo AGU, 278. (In Russ.)
- Gotlib, A. S., Zaporozhets, O. N., & Khasaev, G. R. (2004). Sotsial'no-ekonomicheskaya adaptatsiya v postsovetskoj Rossii: publichnye i privatnye praktiki [Socio-economic adaptation in post-Soviet Russia: public and private practices]. *Sotsiologicheskie issledovaniya [Sociological studies]*, 8, 56–62. (In Russ.)
- Doroshenko, S. V. (2010). *Region kak samorazvivayushchayasya sistema: adaptatsiya k innovatsionnomu tipu razvitiya [Region as a self-developing system: adaptation to an innovative type of development]*. Ekaterinburg, Russia: Institut ekonomiki UrO RAN, 239. (In Russ.)
- Doroshenko, S. V. (2004). Mekhanizmy adaptatsii regional'noy sotsioekonomicheskoy sistemy: teoreticheskiy aspekt [Regional socioeconomic system adaptation mechanisms: Theoretical Aspect]. *Vestnik UGTU-UPI [Vestnik USTU-UPI]*, 4, 88–95. (In Russ.)
- Zarubina, N. N. (2014). Uproshchennye sotsial'nye praktiki kak sposob adaptatsii k slozhnomu sotsiumu [Simplified social practices as an adopting means to complex socium]. *Sotsiologicheskie issledovaniya [Sociological studies]*, 5(361), 37–46. (In Russ.)
- Zotova, T. A. (2012). Adaptivnoe ekonomicheskoe povedenie v kontekste institutsional'nykh izmeneniy [Adaptive economic behavior in the context of institutional changes]. *Voprosy regulirovaniya ekonomiki [Journal of Economic Regulation]*, 3(3), 73–79. (In Russ.)
- Kizhevato, V. A. (2001). *Adaptatsiya naseleniya k sotsial'no-ekonomicheskim izmeneniyam: regional'nyy aspekt [Adaptation of people to socio-economic changes: regional aspect]* (Candidate's dissertation). Penza, 146. (In Russ.)
- Lapina, E. V. (2015). Sovladayushchee povedenie, zhiznestoykost' i zhiznesposobnos' lichnosti: svyaz' ponyatiy, funktsii [Personality coping behaviour, resilience and viability: connection between notions, functions]. *Vestnik Kostromskogo gosudarstvennogo universiteta im. N. A. Nekrasova [Vestnik of Nekrasov Kostroma State University]*, 21(4), 130–133. (In Russ.)
- Lukashenko, D. V. (2016). Sistemnyy podkhod k adaptatsii lichnosti [Systematic approach to the adaptation of the personality]. *Chelovecheskiy kapital [Human capital]*, 1 (85), 71–71. (In Russ.)
- Mironova, E. N., & Solov'eva, L. V. (2016). Faktory sotsiokul'turnoy adaptatsii [Factors socio-cultural adaptation]. *Mir nauki, kul'tury, obrazovaniya [The world of science, culture and education]*, 3(58), 183–184. (In Russ.)
- Parsons, T. (2000). *O strukture sotsial'nogo deystviya [The structure of social action]*. Moscow, Russia: Academician Project, 880. (In Russ.)
- Pasovets, Ju. M. (2012). Aktivnye praktiki sotsial'no-ekonomicheskoy adaptatsii rossiyan [Effective practices of social-and-economic adaptation of the Russian people]. *Gumanitarnye i sotsial'no-ekonomicheskije nauki [Humane, social and economic sciences]*, 1(62), 130–133. (In Russ.)
- Podderegina, L. I. (2007). Sushchnost' i struktura sotsial'no-ekonomicheskoy sistemy obshchestva [Essence and structure of society social and economic system]. *Vestnik Belorusskogo natsional'nogo tekhnicheskogo universiteta: nauchno-tekhnicheskij zhurnal [Vestnik of Belarusian National Technical University]*, 4, 72–79. (In Russ.)
- Suhanov, A. A. (2011). Analiz ponimaniya adaptatsii cheloveka v otechestvennykh psikhologicheskikh issledovaniyakh [Understanding the problem of Man's Adaptation as Viewed in our Country's Psychological Resources: Review]. *Gumanitarnyy vector [Humanitarian vector]*, 2(26), 201–205. (In Russ.)
- Tereshchenko, A. G. (2006). Sotsial'naya adaptatsiya lichnosti k sovremennym sotsial'no-ekonomicheskim usloviyam [Social adaptation of a person to modern social-economical conditions]. *Izvestiya Baykal'skogo gosudarstvennogo universiteta [Bulletin of Baikal University]*, 2, 84–87. (In Russ.)

- Torndayk, E., & Uotson, Dzh. B. (1998) *Bikhevizizm. Printsipy obucheniya, osnovannye na psikhologii. Psikhologiya kak nauka o povedenii [Behaviorism. Psychology-based learning principles. Psychology as a Science of Behavior]*. Moscow, Russia, 701. (In Russ.)
- Tserkovskiy, A. L. (2016). Strategicheskie i takticheskie mekhanizmy formirovaniya konkurentosposobnosti studentov VGMU [Strategic and tactical mechanisms for strengthening the competitiveness of students of VGMU]. *Vitebskiy gosudarstvennyy ordena Druzhyby narodov medicinskij universitet [Vitebsk State Order of People's friendship medical university]*, 4(74), 94–98. (In Russ.)
- Shabanova, M. A. (2001). Massovye adaptatsionnye strategii i perspektivy institutsional'nykh transformatsiy [Mass adaptation strategies and prospects of institutional transformation]. *Mir Rossii [Universe of Russia]*, 3, 78–104. (In Russ.)
- Shugalskiy, S. S. (2012). Sotsial'nye praktiki: interpretatsiya ponyatiya [Social practices: an interpretation of the concept]. *Znanie. Ponimanie. Umenie [Knowledge. Understanding. Skill]*, (2), 276–279. (In Russ.)
- Brandon, R. N. (2014). *Adaptation and Environment*. Princeton University Press, 226.
- Brosch, T., & Sander, D. (2013). Neurocognitive mechanisms underlying value-based decision-making: from core values to economic value. *Front Hum Neurosci*, available at: <https://www.frontiersin.org/articles/10.3389/fnhum.2013.00398/full#h4>.
- Darwin, C. (1859). *The origin of species by means of natural selection, or the preservation of favored races in the struggle for life*. London, 502.
- Hodgson, G. M. (2003) The hidden persuaders: institutions and individuals in economic theory. *Cambridge Journal of Economics*, 47(2), 159–175.
- Mesarovic, M. D., Takahara, Y. (1975). *General Systems Theory: Mathematical Foundations*. London, 316.
- Reeve, H. K., & Sherman, P. W. (1993). Adaptation and the Goals of Evolutionary Research. *The Quarterly Review of Biology*, 1, 1–32.
- Hull, C. L. (1943). *Principles of Behavior*. NY: Appleton-Century-Crofts, 422.
- Pecka, J. R., & Waxman, D. (2018). What is adaptation and how should it be measured? *Journal of Theoretical Biology*, 447, 190–198.
- Schwartz, S. H. (1992). Universals in the Content and Structure of Values: Theoretical Advances and Empirical Tests in 20 Countries. *Advances in Experimental Social Psychology*, 25(1), 1–65.
- Schwartz, S. H., Caprara G., & Vecchione M. (2010). Basic Personal Values, Core Political Values and Voting: a Longitudinal Analysis. *Political Psychology*, 31, 421–452.
- Skinner, B. F. (1953). Science and Human Behavior. *New impression Edition*, 65.
- Williams, G. C. (1966). *Adaptation and Natural Selection: A Critique of Some Current Evolutionary Thought*. Princeton: Princeton University Press, 1966, 307.

Authors

Svetlana Viktorovna Doroshenko — Doctor of Economics, Departmental Head, Regional Business Policy Sector, Institute of Economics of the Ural Branch of the Russian Academy of Sciences (Ekaterinburg, Russian Federation; e-mail: doroshenkos@mail.ru).

Ekaterina Aleksandrovna Trushkova — Phd in Economics, Researcher, Institute of Economics of the Ural Branch of the Russian Academy of Sciences (Ekaterinburg, Russian Federation; e-mail: trushkova_ea@inbox.ru).